



# CAPÍTULO 13

Mercado de trabajo  
de Córdoba y la  
Región Centro

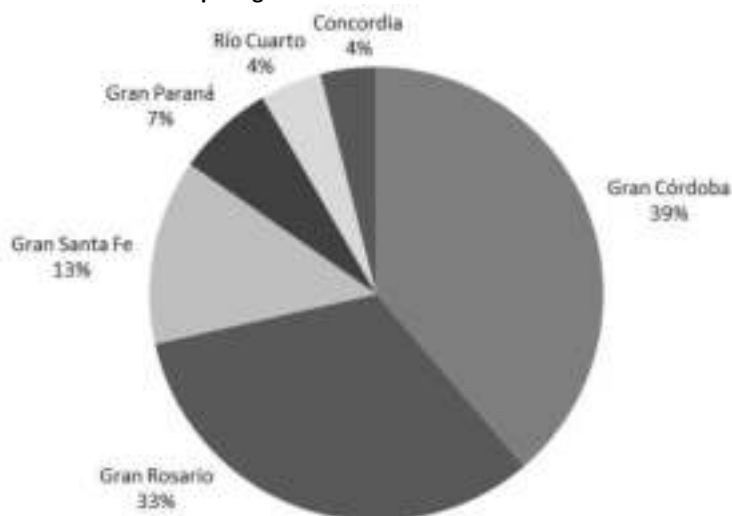


## Capítulo 13: Mercado de trabajo de Córdoba y la Región Centro

El mercado laboral de la Región Centro, constituida por las provincias Córdoba, Santa Fe y Entre Ríos, tiene un gran peso en el mercado laboral argentino. En el presente capítulo, se estudiará el mercado de trabajo en dicha región, utilizando la información publicada por el INDEC en sus informes técnicos. Los mismos se elaboran a partir del procesamiento de la Encuesta Permanente de Hogares (EPH) que el propio INDEC realiza. La encuesta de hogares en mención se lleva a cabo en aglomerados urbanos. Para el caso de la Región Centro, se relevan 6 aglomerados urbanos, 2 correspondientes a cada provincia integrante. Los mismos son: Gran Córdoba y Río Cuarto (Córdoba), Gran Rosario y Gran Santa Fe (Santa Fe), y Gran Paraná y Concordia (Entre Ríos). En total, la población de referencia del área cubierta por la EPH asciende en la Región Centro a 4.016.000 personas de las cuales 1.846.000 pertenecen a Santa Fe, 1.731.000 a Córdoba y 439.000 a Entre Ríos.

A su vez, los 2 principales aglomerados son Gran Córdoba (1.555.000 personas) y Gran Rosario (1.315.000 personas). Entre ambos, acumulan el 71,5% del total de personas representadas por la EPH en los 6 aglomerados relevados en la Región Centro.

**Gráfico 13.1: Distribución de población de referencia del área cubierta por la EPH en Región Centro por aglomerado. Periodo 3T-2019**



Fuente: IIE sobre la base de INDEC.

Como principales resultados del análisis se encuentra, en primera instancia, producto de la recesión que atraviesa el país desde el segundo trimestre de 2018, la Región Centro acusa en 2019 desmejoras en sus indicadores laborales. Sin embargo, al considerar los indicadores laborales en cada uno de los seis centros urbanos de la región se observa una elevada heterogeneidad entre ellos, tanto en los niveles como en su evolución reciente. Se destaca que las tasas de actividad y desocupación de Gran Córdoba, el principal aglomerado de la región, presentan un comportamiento muy similar al de Argentina, aunque más volátil. En el resto de los aglomerados no siempre se encuentra una dinámica similar a la observada a nivel nacional. Esto sugiere que los mercados laborales regionales tienen características propias que justifica observarlos de forma separada.

## 13.1. Principales indicadores laborales

### 13.1.1. Situación al tercer trimestre de 2019

En la presente sección se presentan los cinco principales indicadores del mercado laboral en la Región Centro en el tercer trimestre de 2019. Dichos indicadores son: tasa de actividad, tasa de empleo, tasa de desocupación, tasa de subocupación y tasa de informalidad de asalariados.

**Tabla 13.1: Principales indicadores del mercado laboral. Porcentaje, periodo 3T-19**

Indicador	Gran Córdoba	Río Cuarto	Gran Rosario	Gran Santa Fe	Gran Paraná*	Concordia*	Argentina
Tasa de actividad	49,9%	45,7%	46,3%	42,2%	45,2%	40,3%	47,2%
Tasa de empleo	44,4%	43,6%	42,2%	40,1%	42,6%	36,5%	42,6%
Tasa de desocupación	11,0%	4,5%	8,7%	5,0%	5,7%	9,4%	9,7%
Tasa de subocupación	16,6%	5,6%	10,6%	7,7%	10,0%	19,4%	12,8%
Tasa de informalidad de asalariados	42,9%	41,8%	31,2%	31,2%	19,1%	46,3%	35,0%

Nota: \* Cobertura geográfica en revisión de su completitud espacial y sujeta a verificación cartográfica. Población omitida en el diseño muestral implementado desde el tercer trimestre de 2013: Concordia, 42.297 personas (28,3%); Paraná, 52.507 personas (19,9%). Hasta 1T-19.

Fuente: IIE sobre la base de INDEC.

El principal indicador de referencia para aproximar la oferta por los servicios laborales de los trabajadores es la tasa de actividad, definida como la proporción de la población económicamente activa (PEA) sobre la población total de referencia, varía, en los aglomerados de la región en el tercer trimestre de 2019, entre 40,3% (Concordia) y 49,9% (Gran Córdoba). La cifra de Argentina, 47,2%, se encuentra más cercana a la de Gran Córdoba y es mayor a la de Gran Rosario (46,3%).

Como indicador de empleabilidad, se considera la tasa de empleo, que se define como el porcentaje de la población ocupada respecto a la población total. Si a ella se le adicionan los desocupados sobre la población total, se obtiene la tasa de actividad. En el tercer trimestre de 2019, la tasa de empleo máxima en la región se produjo en Gran Córdoba (44,4%), en tanto que la mínima se observó en Concordia (36,5%). En Gran Rosario, por su parte, la tasa de empleo en el tercer trimestre de 2019 alcanzó al 42,2% de su población, quedando levemente por debajo del nivel nacional (42,6%).

En tercer lugar, se analiza la tasa de desocupación. Dicho indicador, mayormente conocido como tasa de desempleo, se calcula como la participación de la población desocupada sobre la población económicamente activa y es la principal variable que generalmente se considera para evaluar las dificultades de la población que quiere trabajar para conseguir un empleo. Específicamente, la tasa de desempleo mide, de aquellas personas que están activas en el mercado laboral (PEA), cuáles no poseen trabajo y se encuentran buscando empleo, siendo así un estimador del exceso de mano de obra. Al igual que sucedió con la tasa de actividad y la tasa de empleo, Gran Córdoba fue el aglomerado de la Región Centro de mayor tasa de desocupación en el tercer trimestre de 2019 (11%), al tiempo que Río Cuarto fue el que menor tasa de desocupación verificó (4,5%). Gran Rosario mostró una posición intermedia, con una tasa de desocupación de 8,7%, nuevamente menor a la tasa de desocupación promedio nacional (9,7%).

Dentro de la PEA que se encuentra empleada, no toda está contratada a tiempo completo, sino que parte de ella son trabajadores subocupados. Es decir, ocupados que trabajan menos de 35 horas semanales. A este grupo de personas, llamados subocupados, se los identifica a través de lo que se conoce como tasa de subocupación. Dicha tasa se calcula como la participación de la población desocupada en la PEA. Entre los distintos centros urbanos de la Región Centro, la máxima tasa de subocupación se presenta en Concordia (19,4%) y la mínima en Río Cuarto (5,6%), en tanto que en Gran Córdoba fue igual a 16,6% y en Gran Rosario a 10,6%, quedando el principal aglomerado de la provincia de Córdoba por encima del nivel de Argentina (12,8%).

Por último, la tabla reporta la tasa de informalidad de asalariados, que se calcula como el porcentaje de asalariados sin descuento jubilatorio sobre el total de asalariados. Las cifras de informalidad muestran un elevado rango de variación entre aglomerados de la región. La mayor tasa de informalidad de asalariados se dio en Concordia (46,3%), y la mínima en Gran Paraná (19,1%). En Gran Córdoba, la tasa de informalidad de asalariados ascendió a 42,9%, 7,9 p.p. mayor a la de Argentina y 11,7 p.p. mayor a la de Gran Rosario.

### 13.1.2 Evolución en los últimos años

En esta sección se realiza en una primera instancia un seguimiento de la evolución de los principales indicadores del mercado laboral de forma separada, analizando su comportamiento en los últimos años (desde el segundo trimestre de 2016 para la tasa de actividad, empleo, desocupación y subocupación y desde el primer trimestre de 2018 para la tasa de informalidad de asalariados). Su presentación es en gráficos compuestos por 6 paneles, uno por cada aglomerado. Adicionalmente, en cada panel se expone también la evolución del indicador a nivel nacional, que es utilizado como referencia. En segundo lugar, se estudia la evolución del empleo privado formal en la Región Centro, examinando su conducta desde el primer trimestre de 2018 hasta el segundo trimestre de 2019, en particular con el interés de conocer las principales tendencias que surgen desde el último ciclo recesivo todavía vigente.

En el Gráfico 13.2 se observa la evolución de la tasa de actividad desde el segundo trimestre de 2016 para los 6 aglomerados de la Región Centro cubiertos por la EPH. El comportamiento que asume la tasa bajo análisis es irregular y no se observa un patrón en común entre los distintos aglomerados. Sin embargo, en general se advierte que, entre el tercer trimestre de 2016 y el tercer trimestre de 2019, para todos los aglomerados exceptuando Gran Rosario, la tasa de actividad aumentó. En Gran Córdoba el aumento fue de 2,6 p.p., el mayor observado en toda la región. Entretanto, como se mencionó, Gran Rosario experimentó en el tercer trimestre de 2019 una disminución en la tasa de actividad de 1,2 p.p. respecto al tercer trimestre de 2016.

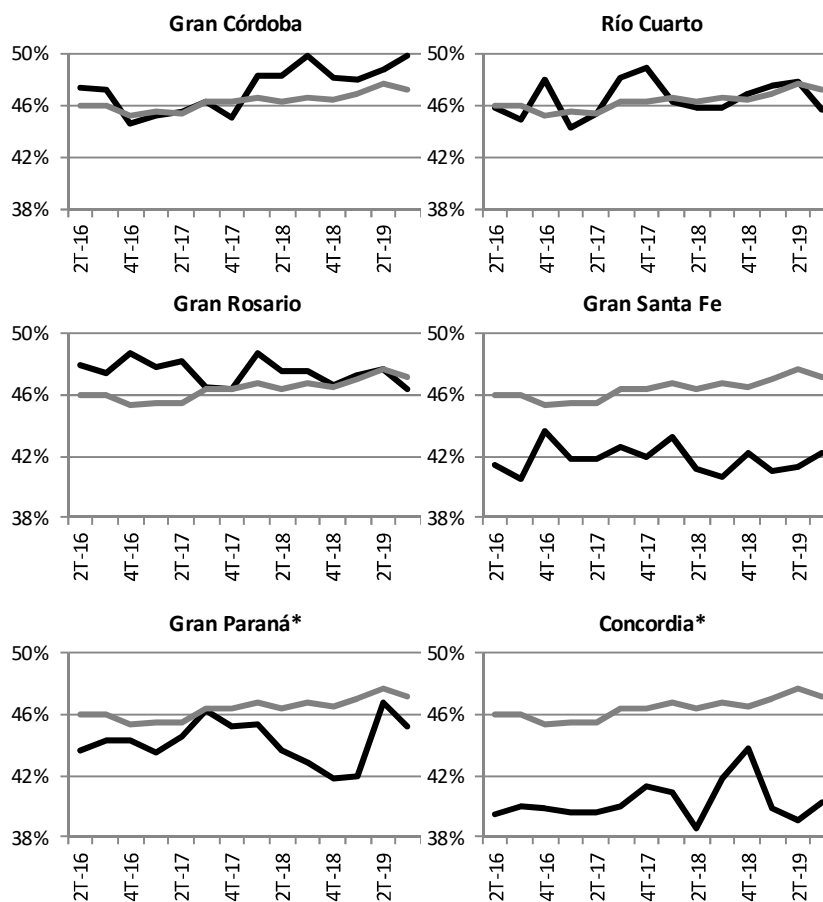
En cuanto a la situación de la tasa de actividad en los primeros 3 trimestres de 2019 en parangón con sus valores en 2018, en Gran Córdoba no se observan grandes variaciones interanuales. No obstante, en Gran Rosario se observó una mayor volatilidad en las variaciones interanuales. En los restantes aglomerados el rango de las variaciones interanuales fue mayor al de Gran Rosario, llegando al máximo en Gran Paraná.

En el caso de Gran Córdoba se destaca el hecho de que, en 2019, la tasa de actividad alcanzó el máximo valor en el periodo bajo análisis, llegando a 49,9% en el tercer trimestre. Lo mismo sucedió en Gran Paraná en donde en 2019 la tasa de actividad también tuvo su máximo valor en el periodo analizado, aunque lo hizo en el segundo trimestre. Confirmando el patrón irregular mencionado arriba, en contraposición con ambos aglomerados, en Gran Rosario en 2019 se observó el valor mínimo en la serie en el tercer trimestre, cuando la tasa de actividad fue de 46,3%.

Un último factor exhibido en el Gráfico 13.2 que resulta interesante es la fuerte correlación observada entre la tasa de actividad de Gran Córdoba y la del total ponderado de los 31 centros urbanos del país relevados en la EPH (78,1%). De manera opuesta, Gran Rosario se presenta como el aglomerado con relación inversa de mayor magnitud con Argentina, siendo ella de -42,4%. Una segunda particularidad en cuanto a la tasa de actividad de Gran Córdoba y Argentina es la mayor volatilidad o sobre-reacción de la tasa de actividad de Gran Córdoba respecto a la tasa de actividad promedio a nivel nacional.

Respecto al nivel de la tasa de actividad de los aglomerados de la Región Centro y Argentina, Gran Córdoba, Gran Rosario y Río Cuarto muestran los niveles más similares en la región al del país, mientras que Gran Santa Fe y Concordia se ubican muy por debajo de Argentina. Gran Paraná, por su parte, partió de un nivel menor en 2016, se acercó en los trimestres 2, 3 y 4 del 2017 para después alejarse y localizarse en valores menores en 2018. En 2019 parece retornar a valores cercanos al nacional, aunque siempre menores.

**Gráfico 13.2: Tasa de actividad por aglomerados de Región Centro y Argentina**  
**Periodo 2T-2016 - 3T-2019**



Nota: La línea gris clara corresponde a la evolución del promedio nacional de la variable, mientras que la oscura al aglomerado bajo análisis. \* Cobertura geográfica en revisión de su completitud espacial y sujeta a verificación cartográfica. Población omitida en el diseño muestral implementado desde el tercer trimestre de 2013: Concordia, 42.297 personas (28,3%); Paraná, 52.507 personas (19,9%). Hasta 1T-19.

Fuente: IIE sobre la base de INDEC.

En cuanto a la evolución de la tasa de empleo, en el Gráfico 13.3 se exponen los valores que asumió en los 6 aglomerados de la Región Centro. En Gran Córdoba, a diferencia de lo que

ocurrió en 2019 con la tasa de actividad (se mantuvo relativamente constante), la tasa de empleo disminuyó interanualmente en cada uno de los primeros 3 trimestres (las tres disminuciones interanuales fueron de 0,8 p.p. cada una), aunque se advierte que se encuentra en general en valores mayores a los medidos en 2016 y 2017. En el mismo sentido, en Gran Rosario se dio también un proceso de caída en la tasa de empleo, habiendo descendido la misma de manera interanual en los tres trimestres de 2019. Como consecuencia de dichas disminuciones, la tasa de empleo alcanzó en Gran Rosario un valor de 42,2% en el tercer trimestre de 2019, muy similar a la de Argentina para el mismo periodo (42,6%).

De los restantes cuatro aglomerados, en Río Cuarto se verificaron incrementos interanuales para la tasa de empleo en los 3 trimestres para los que se poseen datos para 2019 y se advierte que, para casi todos los periodos de la serie, su tasa de empleo fue mayor a la tasa de empleo de Argentina. En Gran Santa Fe, en donde la tasa de empleo se ubicó siempre por debajo de la tasa de empleo nacional, el indicador bajo análisis mostró una disminución interanual en el primer trimestre, aunque manifestó un incremento en el tercer trimestre de 2019 respecto al mismo periodo del año previo. En el segundo trimestre no había variado interanualmente.

En Gran Paraná, nuevamente se observa para 2019 una mayor volatilidad que en el resto de los aglomerados, variando interanualmente la tasa de empleo en un rango de 6,1 p.p., con una marcada caída interanual en el primer trimestre e incrementos interanuales en el segundo y tercer trimestre. Por último, en Concordia se presentó un caso opuesto al de Río Cuarto dado que la tasa de empleo disminuyó interanualmente en los 3 primeros trimestres, mostrando así un fuerte deterioro en el año. Respecto a su nivel en comparación con el del país, la tasa de empleo de Concordia fue siempre menor, particularmente en el segundo trimestre de 2019 cuando la diferencia fue de 7,5 p.p. Este pobre desempeño es compatible con los elevados niveles de pobreza reportados para este centro urbano en el próximo capítulo.

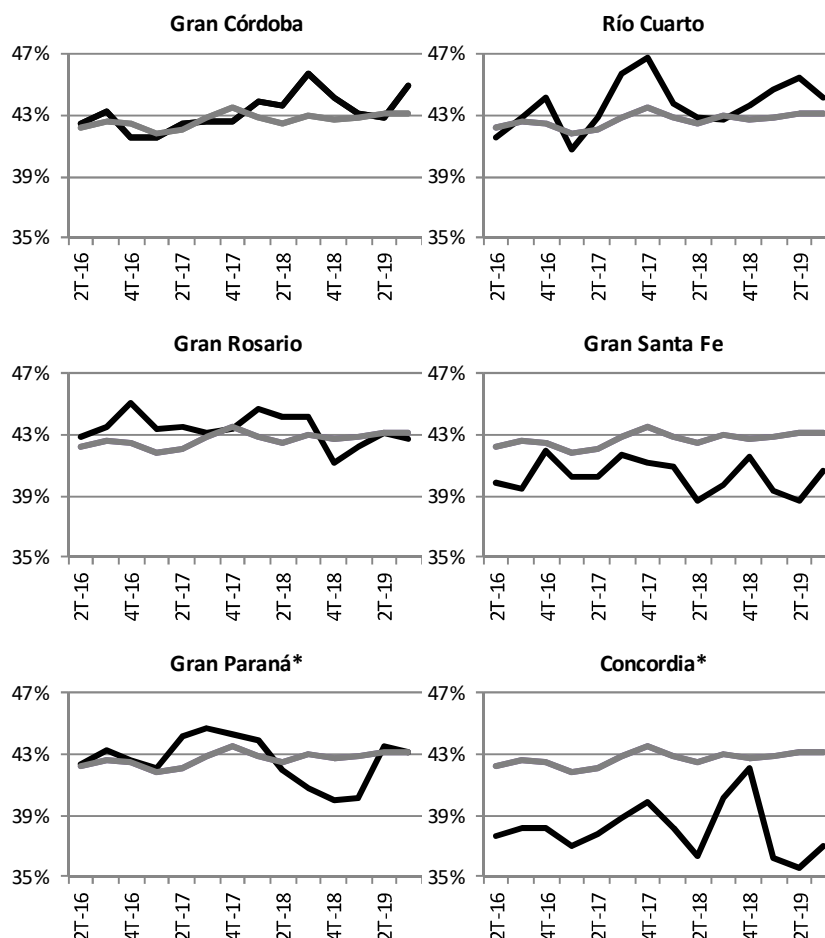
La correlación de la tasa de empleo de los aglomerados de la región con el promedio nacional, fue muy elevada en Río Cuarto (81,2%), seguida muy de lejos por Gran Córdoba (49,6%). El aglomerado con una dinámica más alejada del promedio nacional fue Gran Rosario, que tuvo una leve correlación inversa.

El Gráfico 13.4 muestra la evolución de la tasa de desocupación en los aglomerados de la Región Centro. Una primera mirada a los valores que asume la tasa de desocupación, permite notar la gran variabilidad que la misma adquiere de acuerdo al aglomerado en consideración.

Si se analiza la tasa de desocupación con mayor detenimiento, se observa que, en Gran Córdoba, en 2019, aumentó interanualmente en cada uno de los tres trimestres para los que se disponen datos. De ellos, los incrementos más pronunciados se produjeron en el segundo y tercer trimestre. Al mismo tiempo, es Gran Córdoba el aglomerado de la Región Centro que mayor tasa de desocupación verifica, al punto que, salvo para dos periodos, su tasa de desocupación fue siempre mayor a la de Argentina. En Gran Rosario, la tasa de desocupación también aumentó en los 3 primeros trimestres de 2019 de forma interanual, y, de la misma manera que Gran Córdoba, presentó su mayor incremento en el segundo trimestre (2,6 p.p.).

Río Cuarto presentó caídas en la tasa de desocupación en el segundo y en el tercer trimestre de 2019, en la comparación interanual, dejando atrás el leve incremento que tuvo en el primer trimestre de ese año. En Concordia, en cambio, la tasa de desocupación mostró el mayor agravamiento interanual en 2019, incrementándose considerablemente en los primeros tres trimestres.

**Gráfico 13.3: Tasa de empleo por aglomerados de Región Centro y Argentina**  
 Periodo 2T-2016 - 3T-2019



Nota: La línea gris clara corresponde a la evolución del promedio nacional de la variable, mientras que la oscura al aglomerado bajo análisis. \* Cobertura geográfica en revisión de su completitud espacial y sujeta a verificación cartográfica. Población omitida en el diseño muestral implementado desde el tercer trimestre de 2013: Concordia, 42.297 personas (28,3%); Paraná, 52.507 personas (19,9%). Hasta 1T-2019.

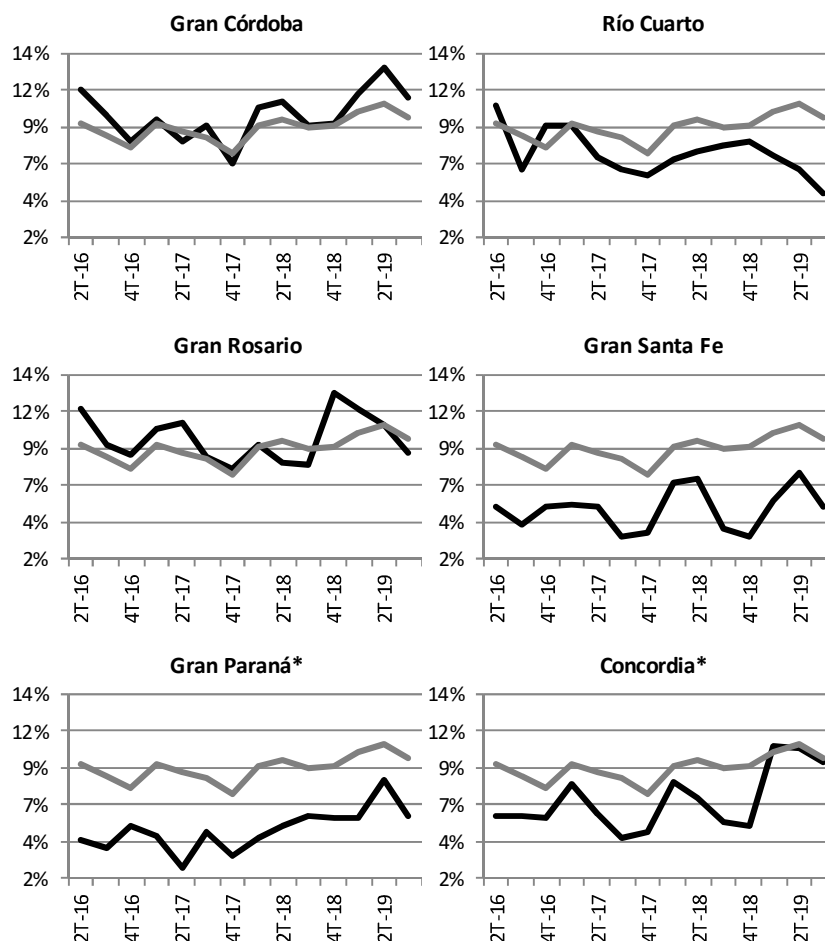
Fuente: IIE sobre la base de INDEC.

La tasa de desocupación, en comparación con sus valores previos hasta el segundo trimestre de 2016, alcanzó en el segundo trimestre de 2019 el máximo valor observado en los aglomerados Gran Córdoba (13,1%), Gran Santa Fe (7,4%) y Gran Paraná (8,2%). En Concordia, la tasa de desocupación también alcanzó un máximo, pero en este caso lo hizo en el primer trimestre de 2019 (10,5%).

Por último, una particularidad adicional encontrada en el estudio de la desocupación es la muy fuerte vinculación encontrada entre la desocupación de Gran Córdoba y la promedio para todos los centros urbanos de Argentina (correlación igual a 91,3%), tal como se observa en el Gráfico 13.4. Allí se observa además que, como sucede con la tasa de actividad, la tasa de desocupación de Gran Córdoba presenta mayor variabilidad que la tasa de desocupación de Argentina, y se mantiene en niveles más elevados en casi todo el periodo bajo análisis. La tasa de desocupación de Gran Rosario muestra una correlación menor con la nacional (46,4%), mientras que en Río Cuarto la dinámica de su tasa de desocupación tiene una correlación levemente negativa con la nacional.



**Gráfico 13.4: Tasa de desocupación por aglomerados de Región Centro y Argentina  
Periodo 2T-2016 - 3T-2019**



Nota: La línea clara corresponde a la evolución del promedio nacional de la variable, mientras que la oscura al aglomerado bajo análisis. \* Cobertura geográfica en revisión de su completitud espacial y sujeta a verificación cartográfica. Población omitida en el diseño muestral implementado desde el tercer trimestre de 2013: Concordia, 42.297 personas (28,3%); Paraná, 52.507 personas (19,9%). Hasta 1T-2019.

Fuente: IIE sobre la base de INDEC.

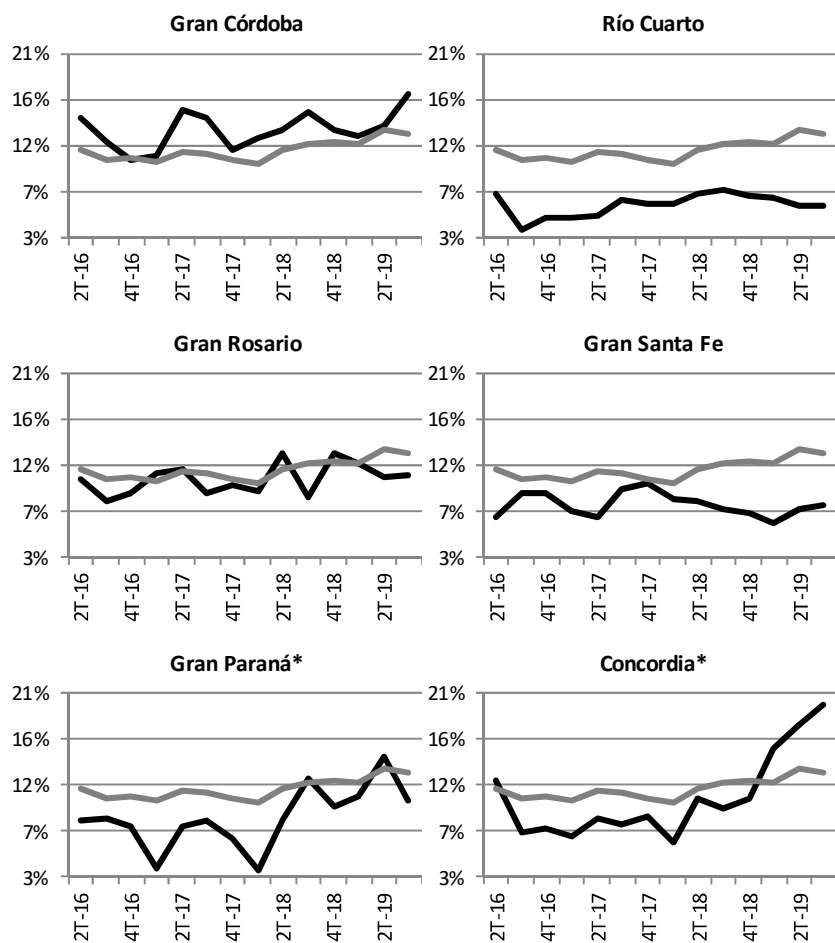
En el Gráfico 13.5 se aprecia la evolución de la tasa de subocupación en los 6 aglomerados de la Región Centro desde el segundo trimestre de 2016 hasta el tercer trimestre de 2019. En Gran Córdoba, la tasa de subocupación aumentó interanualmente de forma creciente en 2019 en los primeros tres trimestres. Tras el aumento interanual del tercer trimestre, la tasa de subocupación en Gran Córdoba alcanzó el máximo en los 14 trimestres analizados (16,6%). En comparación con la tasa de subocupación a nivel nacional, en Gran Córdoba dicho indicador fue siempre mayor y verificó una correlación del 66%.

En Gran Rosario, en cambio, la tasa de subocupación tuvo un comportamiento cambiante, al subir interanualmente en el primer trimestre de 2019, luego caer interanualmente en el segundo trimestre y finalizar con un alza interanual en el tercer trimestre. Gran Rosario, del mismo modo que sucede con los tres indicadores comentados previamente, se ubica en valores muy similares a Argentina, aunque su correlación no es muy fuerte (39,1%) y no indica una tendencia creciente marcada. Para Río Cuarto, del mismo modo que ocurrió con la tasa de de-

socupación, en la tasa de subocupación se observaron mejoras en el 2019, cuando en el segundo y en el tercer trimestre el indicador en estudio cayó. En el primer trimestre, la tasa de subocupación había manifestado una leve suba interanual.

Tal como sucede en el caso de la desocupación, en Concordia, en 2019, la tasa de subocupación mostró alarmantes subas interanuales siempre mayores a 7 p.p. en cada uno de los trimestres. En ese aglomerado, la tasa de subocupación llegó en el tercer trimestre de 2019 a su máximo desde al menos el segundo trimestre de 2016, al indicar la cifra de 19,4% y superar ampliamente el valor nacional observado (12,8%). En Gran Paraná, la tasa de subocupación máxima se observó en el segundo trimestre de 2019 (14,2%), cuando aumentó significativamente de manera interanual.

**Gráfico 13.5: Tasa de subocupación por aglomerados de Región Centro y Argentina**  
Periodo 2T-2016 - 3T-2019



Nota: \* Cobertura geográfica en revisión de su completitud espacial y sujeta a verificación cartográfica. Población omitida en el diseño muestral implementado desde el tercer trimestre de 2013: Concordia, 42.297 personas (28,3%); Paraná, 52.507 personas (19,9%). Hasta 1T-2019. La línea clara corresponde a la evolución del promedio nacional de la variable, mientras que la oscura al aglomerado bajo análisis.

Fuente: IIE sobre la base de INDEC.

Por último, en Gran Santa Fe se observaron mejoras interanuales en los primeros dos trimestres de 2019 en la tasa de subocupación. En el primer trimestre, la reducción del indicador en mención fue marcada, mientras que la del segundo trimestre fue más modesta. En el tercer

trimestre, la tasa de subocupación acusó una leve suba interanual. En el aglomerado en mención, se observó una correlación inversa con Argentina de 47,7% y la tasa de desocupación mostró valores siempre menores a los del promedio nacional.

El comportamiento de la tasa de informalidad de los asalariados desde el primer trimestre de 2018 hasta el tercer trimestre de 2019, se exhibe en el Gráfico 13.6. Allí, se advierte que en Gran Córdoba se dio un alza interanual en la tasa de informalidad de asalariados en el primer trimestre de 2019, contrarrestada por una disminución interanual con el mismo valor absoluto en el siguiente trimestre de 2019. En el tercer trimestre del año en cuestión se advierte una leve suba interanual. Es el mismo tercer trimestre de 2019 el periodo en el que se verifica la máxima tasa de informalidad dentro de los 7 trimestres analizados en Gran Córdoba (42,9%), que siempre fue mayor a la nacional.

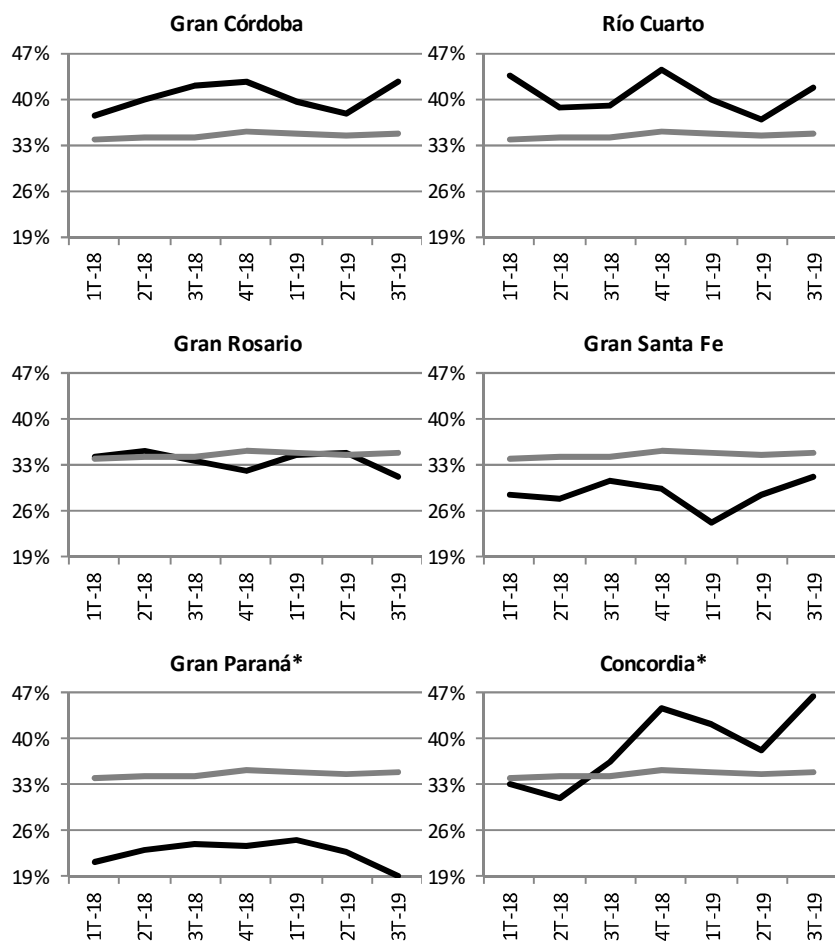
En Gran Rosario, a diferencia de Gran Córdoba, en 2019 hubo una reducción en la informalidad de asalariados, que cayó interanualmente en el segundo y tercer trimestre tras exhibir una pequeña suba interanual en el primer trimestre del año. En Río Cuarto, el año comenzaba con mejoras en cuanto a la informalidad de asalariados, cayendo la misma interanualmente en los primeros dos trimestres. Las mejoras interanuales no se mantuvieron en el tercer trimestre de 2019, cuando la tasa de informalidad de asalariados presentó un aumento.

En Gran Paraná, como sucedió en todos los indicadores analizados excepto por la tasa de desocupación, se advierte el mayor rango de las variaciones interanuales de la Región Centro (8,1 p.p.). Esto se debe a que la tasa de informalidad de asalariados aumentó de manera interanual en el primer trimestre del año, para posteriormente disminuir en los dos trimestres siguientes. En Gran Santa Fe, la tasa de informalidad de asalariados cayó interanualmente en el primer trimestre, aunque no continuó con las mejoras interanuales en los siguientes trimestres.

El aglomerado con peor rendimiento en el 2019 en relación a la tasa de informalidad de asalariados fue Concordia. Allí, se experimentaron fuertes subas interanuales en la tasa de informalidad de asalariados en los 3 primeros trimestres de 2019 que llevaron a que su tasa de informalidad en asalariados sea la mayor en la Región Centro para cada trimestre del año analizado.

Si se compara el comportamiento de la tasa de informalidad de asalariados de Argentina con el de los aglomerados de la Región Centro, se advierte que, en Gran Córdoba, Río Cuarto y Concordia, el porcentaje de asalariados sin descuento jubilatorio fue mayor al nacional en casi todo momento. Gran Rosario, por su parte, tuvo una tasa de informalidad de asalariados muy similar a la nacional y Gran Santa Fe y Gran Paraná alcanzaron tasas de informalidad de asalariados menores a la del país en cada trimestre.

**Gráfico 13.6: Tasa de informalidad por aglomerados de Región Centro y Argentina**  
**Periodo 2T-2016 - 3T-2019**



Nota: \* Cobertura geográfica en revisión de su completitud espacial y sujeta a verificación cartográfica. Población omitida en el diseño muestral implementado desde el tercer trimestre de 2013: Concordia, 42.297 personas (28,3%); Paraná, 52.507 personas (19,9%). Hasta 1T-2019. La línea clara corresponde a la evolución del promedio nacional de la variable, mientras que la oscura al aglomerado bajo análisis.

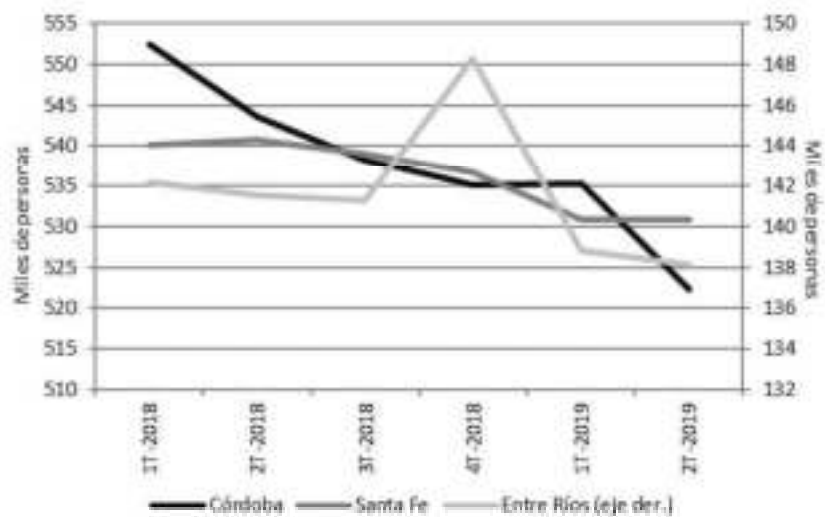
Fuente: IIE sobre la base de INDEC.

Por último, se analiza la evolución del empleo privado formal en la Región Centro. En el Gráfico 13.7, en donde se expone el empleo privado formal en las provincias de Córdoba, Santa Fe y Entre Ríos, se observa que, en las tres provincias en consideración, el empleo registrado privado en los primeros dos trimestres de 2019 disminuyó respecto a su valor al año anterior. Al mismo tiempo, se percibe una caída constante en el empleo privado formal excepto por el comportamiento de dicha variable en 3 momentos: Entre Ríos en el cuarto trimestre de 2018, en Santa Fe en el segundo trimestre de 2018 y en Córdoba en el primer trimestre de 2019.

En particular, las mayores caídas interanuales observadas se produjeron en Córdoba, provincia en la que en el primer trimestre de 2019 se advierte una caída del 3,1% en el empleo privado formal. En el segundo trimestre, la contracción interanual en Córdoba fue aún mayor, alcanzando la cifra de 3,9%. La provincia de Santa Fe constituye el caso de menor disminución en el empleo privado formal en la Región Centro. En ella, la reducción interanual del trabajo privado registrado en el primer trimestre de 2019 fue de 1,7% y de 1,8% en el segundo trimestre.

Una particularidad que se observa en la evolución del empleo privado formal es el fuerte componente estacional en la contratación privada de trabajadores en el cuarto trimestre en la provincia de Entre Ríos. Allí, si bien se registra un fuerte aumento en relación a los 3 trimestres previos, la cifra es levemente inferior a su valor en el año precedente.

**Gráfico 13.7: Empleo registrado privado formal en la provincia de Córdoba, Santa Fe y Entre Ríos  
Periodo 1T-2018 - 2T-2019**



Fuente: IIE sobre la base de Ministerio de Trabajo, Empleo y Seguridad Social de la Nación.

