

CAPÍTULO 6:

Sector externo de la Argentina

TÍTULO I - ARGENTINA

Capítulo 6: Sector externo de la Argentina

6.1. Introducción

El objetivo del presente capítulo es realizar un análisis de la evolución del sector externo argentino durante los últimos años, con especial énfasis en 2018. Para ello, en primer lugar, se presenta la evolución de la balanza de pagos y las cuentas que la conforman. En segundo lugar, se procede a analizar la balanza comercial argentina, detallando lo sucedido con las exportaciones e importaciones argentinas en términos de su evolución, composición, principales países de origen y destino, y el saldo comercial que presentó Argentina en 2018. Finalmente se presentan datos de la balanza de servicios, haciendo referencia al turismo internacional.

6.2. Balanza de pagos

La balanza de pagos resume las transacciones económicas existentes entre un país y el resto del mundo, que se registran en términos de flujos entre residentes y no residentes. La balanza de pagos comprende la cuenta corriente y la cuenta capital, las que registran operaciones de bienes y servicios, renta y transferencias, y la cuenta financiera, que registra cambios de propiedad de activos financieros y pasivos con no residentes y la variación de reservas internacionales. La sumatoria de las cuentas corriente y de capital es igual a la necesidad de financiamiento externo neto, que en caso de presentarse debe solventarse con resultados positivos de la cuenta financiera mencionada con anterioridad.

A continuación, en la Tabla 6.1 se presenta la evolución de los distintos componentes de la balanza de pagos en los años 2017 y hasta el tercer trimestre de 2018, el último con datos disponibles a la fecha de redacción de esta publicación.

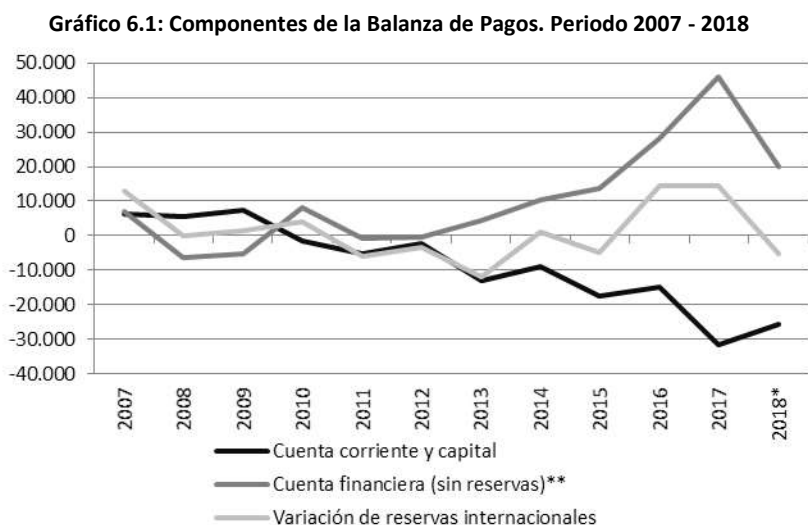
Tabla 6.1: Balanza de pagos. En millones de dólares, periodo 1T-2017 – 3T-2018

Concepto	Trimestres 2017				Trimestres 2018		
	I	II	III	IV	I	II	III
Cuenta corriente (1)	-7.231	-6.734	-8.266	-9.367	-9.601	-8.607	-7.591
Cuenta de capital (2)	37	35	59	7	24	14	43
Necesidad de financiamiento externo neto (1)+(2)*	7.194	6.699	8.207	9.360	9.577	8.593	7.548
Cuenta financiera sin reservas (3) **	17.162	4.167	10.763	13.737	15.789	9.126	-4.913
Variación de reservas (4)	10.938	-2.804	1.885	4.537	6.153	741	-12.287
Errores y omisiones (3)+(4)-(1)-(2)	970	-272	-671	160	-59	208	174

Nota: * signo positivo indica que la necesidad de financiamiento externo neto es positiva (INDEC la presenta con signo opuesto). ** signo positivo indica que la entrada de capitales es positiva (INDEC la presenta con signo opuesto).

Fuente: IIE sobre la base de INDEC.

A su vez, en el Gráfico 6.1 se expone la evolución de la cuenta corriente y capital, la cuenta financiera sin considerar reservas y la variación de reservas internacionales para Argentina desde el año 2007.



Nota: * 2018 representa los saldos acumulados al tercer trimestre del año. ** signo positivo indica que la entrada de capitales es positiva (INDEC la presenta con signo opuesto).

Fuente: IIE sobre la base de INDEC.

Como se puede observar en el Gráfico 6.1, las necesidades de financiamiento externo neto del país presentaron una tendencia creciente a lo largo del tiempo, situación que se profundizó en el año 2017, cuando se alcanzó un total de 31.459 millones de dólares. La mayor parte de este comportamiento se explica por la evolución de la cuenta corriente, producto de un elevado déficit comercial. Si se analiza el gráfico, esta tendencia parece tender a revertirse en 2018 luego del fuerte aumento del tipo de cambio que aumentara el costo de las importaciones e hiciera a las exportaciones más competitivas, lo cual implicaría una caída en las necesidades de financiamiento externo. Sin embargo, si se compara el acumulado para el tercer trimestre del año 2018, este arroja un total de 25.718 millones de dólares, mientras que para 2017 en dicho periodo el resultado fue de 22.100 millones de dólares, lo que implica un crecimiento del 16%. Esto sin dudas no vislumbra una mejora en las necesidades de financiamiento, si no lo contrario. Aquí cabe destacar la importancia que tuvo para la economía el empeoramiento de la cuenta corriente, que constituyó el principal factor de explicación de la fragilidad a la que estuvo expuesta la economía argentina. Esta vulnerabilidad se hizo evidente ante el corte abrupto en la entrada de capitales, dado el contexto internacional desfavorable, lo que desató en shocks cambiarios durante el segundo trimestre y finales de agosto de 2018.

Con respecto a la cuenta corriente, el saldo de la balanza de bienes resultó deficitario en 4.031 millones de dólares durante los primeros tres trimestres de 2018, lo cual implica un aumento en el déficit de 1.100 millones de dólares respecto al mismo periodo del año anterior. Por su parte, la balanza de servicios también arrojó un saldo negativo, de 8.479 millones de dólares, lo que implica 550 millones de dólares más que los primeros 9 meses del 2017. Los ingresos primarios (rentas, intereses, utilidades y dividendos) acumularon a septiembre un saldo negativo de 14.067 millones de dólares, empeorando en comparación con el mismo periodo de 2017 (donde acumuló un déficit de 11.660 millones de dólares), mientras que los ingresos secundarios resultaron positivos con un saldo de 877 millones de dólares.

A pesar de que acumulado al tercer trimestre el resultado pareciera empeorar en comparación a 2017, la depreciación del peso mejoró en los últimos meses del año la posición externa del

país; de hecho, es muy probable que el último trimestre de 2018 presente un resultado positivo de la cuenta corriente debido a la mejora de las exportaciones, la reducción de las importaciones y el menor egreso en turismo derivado de los shocks cambiarios.

Por otro lado, la cuenta financiera (excluyendo la variación de reservas) presentó una tendencia positiva en el ingreso neto de capitales desde 2012, que fue aún más marcada desde el cambio de gobierno en 2016, hasta alcanzar un pico máximo de 45.829 millones de dólares en 2017. Sin embargo, durante los primeros tres trimestres de 2018 se revirtió esta tendencia, generando un ingreso de 20.002 millones de dólares, lo que implica una caída de 38% respecto a igual periodo del año anterior. En particular, en el tercer trimestre de 2018 se produjo una salida de capitales del orden de los 4.912 millones de dólares, mientras que en el primer trimestre entraron capitales por casi 16 mil millones de dólares. Este resultado se puede explicar por la reversión de los flujos financieros internacionales, agravado durante el correr del año por la crisis interna que se generó en torno a este evento (crisis cambiaria, aumento del riesgo país, etc.). De estos 20.002 millones de dólares, la mayor parte (43%) se encuentra representada en inversiones de cartera (8.543 millones de dólares), seguida por la inversión extranjera directa (7.332 millones de dólares, un 37% de la cuenta financiera), derivados financieros y otras inversiones (estas últimas con un aporte neto del 21% en la cuenta financiera).

Por último, la variación de reservas internacionales al tercer trimestre de 2018 fue negativa, a diferencia del año 2017 que fue positiva, con una cifra de 5.392 millones de dólares. Este resultado es producto de las crecientes necesidades de intervención en el mercado de cambios a las que se enfrentó el BCRA.

6.3. Balanza comercial

La balanza comercial es un registro de importaciones y exportaciones de un país en un determinado período. El saldo de la balanza comercial es la diferencia entre el total de las exportaciones y el total de las importaciones que se manejan en el país.

En Argentina, la balanza comercial se caracterizó por ser durante una buena parte de la década pasada superavitaria, resultado que puede explicarse por diferentes factores, pero principalmente por la presencia de un tipo de cambio real elevado y términos de intercambio sumamente favorables, derivados del denominado “boom” de las *commodities*. Con el fin del super ciclo de las *commodities*, la tendencia de la balanza fue deteriorándose hacia finales de la década pasada, concluyendo con un cambio de signo en 2015.

En particular, en 2015 hubo un déficit comercial del orden de 3.421 millones de dólares. Luego del cambio de administración gubernamental a finales de 2015 el intercambio comercial argentino dio lugar a un saldo superavitario de 2.058 millones de dólares en 2016, lo cual constituyó un dato alentador para la economía argentina. Sin embargo, a lo largo del año 2017 el saldo comercial fue nuevamente deficitario, explicado en parte por el atraso del tipo de cambio real ocurrido en el año. Este resultado se mantuvo durante los primeros meses del 2018, para luego revertir el signo a partir del mes de septiembre y hasta finalizar el año. Si bien el saldo comercial arrojó un balance negativo de 3.823 millones de dólares, este fue significativamente menor al del año anterior (4.485 millones de dólares menos).

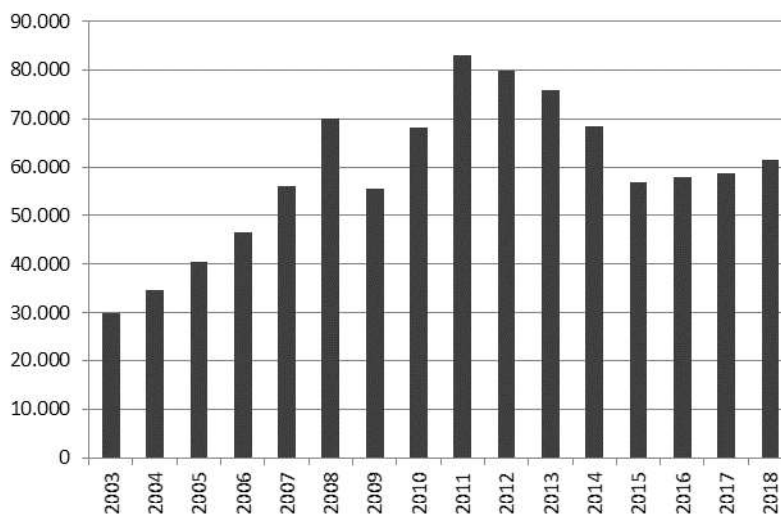
6.3.1. Exportaciones

Entre enero y diciembre del año 2018, las exportaciones totales argentinas sumaron 61.620 millones de dólares, un crecimiento de 5% en comparación con su equivalente del año anterior.

Es necesario enfatizar que en 2015 el valor de las exportaciones había alcanzado su menor nivel desde 2009, y que desde 2016 se logró revertir levemente esa tendencia.

Entre las principales causas del aumento de las exportaciones en 2018 se distinguen una mejora en el tipo de cambio real producto de una importante depreciación y, en menor medida, por una leve mejora en los términos de intercambio, observada en mayor magnitud durante el segundo y tercer trimestre de 2018.

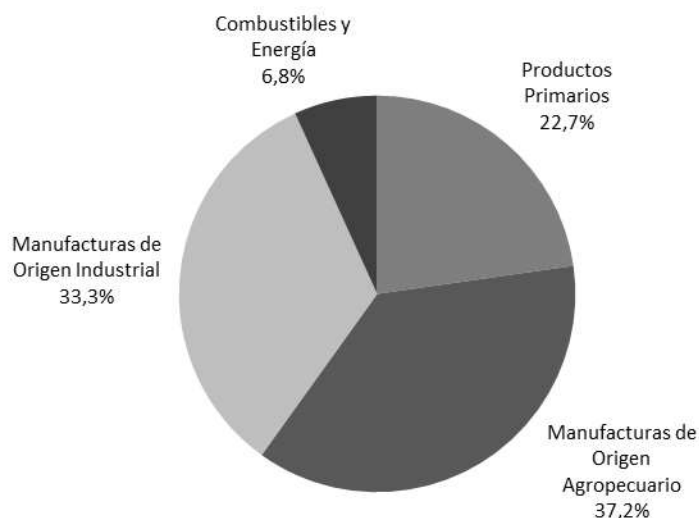
Gráfico 6.2: Exportaciones argentinas. En millones de dólares, periodo 2003 - 2018



Fuente: IIE sobre la base de INDEC.

En cuanto a la composición de las exportaciones por grandes rubros, el año 2018 no constituyó la excepción en relación a años anteriores. Las manufacturas de origen agropecuario dominaron las exportaciones argentinas, representando el 37,2% del total. En segundo lugar, se ubicaron las exportaciones de manufacturas de origen industrial (33,3%), seguidas por la exportación de productos primarios (22,7%). Las exportaciones de combustible y energía solo representaron el 6,8% de las exportaciones totales.

Si se compara la composición de las exportaciones del año 2018 con respecto a las del año 2017 se puede observar que, fruto de la menor producción agrícola por la sequía, las exportaciones de productos primarios disminuyeron su participación en casi 2 p.p., al igual que las manufacturas de origen agropecuario, que perdieron participación en 1,3 p.p., pasando de representar del 38,5% a un 37,2%. En este sentido, los únicos rubros que presentaron un aumento en su participación fueron las manufacturas de origen industrial (1,3 p.p.) y la exportación de combustible y energía, pasando de un 4% a un 6,8%. La políticas tendientes a eliminar el atraso tarifario, promover las energías renovables y la explotación de Vaca Muerta han sido en gran parte las responsables de esta mejora del contexto externo del sector energético, que se espera continúe en los años venideros.

Gráfico 6.3: Composición de las exportaciones argentinas. Año 2018

Fuente: IIE sobre la base de INDEC.

En la Tabla 6.2 se pueden observar las variaciones interanuales que experimentaron los grandes rubros de exportación antes expuestos, tanto en términos nominales como porcentuales. Como se puede observar, mientras las exportaciones de productos primarios cayeron en un 5,4%, las de manufacturas de origen industrial se incrementaron en un 9,3%. Por otro lado, el aumento de las exportaciones de combustibles y energía fue significativo, evidenciando un incremento relativo del orden del 69,2%, mientras que en las exportaciones de manufacturas de origen agropecuario la caída relativa fue más moderada, de 1,5%.

Tabla 6.2: Grandes rubros de exportaciones. Variación interanual, año 2018

Grandes rubros	Dólares	Porcentaje
Productos primarios	-803 millones	-5,4%
Manufacturas de origen agropecuario	-345 millones	-1,5%
Manufacturas de origen industrial	1.746 millones	9,3%
Combustibles y energía	1.713 millones	69,2%

Fuente: IIE sobre la base de INDEC.

En cuanto a los principales rubros de exportación, que se exponen en la Tabla 6.3, sobresale la importancia de los residuos y desperdicios de la industria alimenticia (harina y pellets de soja, principalmente), que conforman el 16,2% del total. En segundo lugar se encuentra el rubro cereales, que representan el 12,3% del, seguido muy de cerca por las exportaciones de material de transporte terrestre, que acumulan un 12% de las exportaciones argentinas del año 2018.

Tabla 6.3: Principales productos de exportación. En millones de dólares, año 2018

Productos de exportación	Exportaciones
Residuos y desperdicios de la industria alimenticia	9.980
Cereales	7.567
Material de transporte terrestre	7.421
Grasas y aceites	3.985
Productos químicos y conexos	4.312
Semillas y frutos oleaginosos	1.779
Piedras, metales preciosos y sus manufacturas, monedas	2.501
Carnes y sus preparados	2.695
Metales comunes y sus manufacturas	2.164

Fuente: IIE sobre la base de INDEC.

Con respecto a los destinos de exportación, gran parte de las ventas argentinas se dirigen a países de la región. Durante el año 2018, el 23% de las exportaciones tuvo por destino países pertenecientes al Mercosur, un 15% a la Unión Europea y el 10% a países del NAFTA. Otro destino de importancia para las exportaciones del país es el continente asiático: entre China, y los países de la ASEAN se reparten el 16% de las exportaciones del país.

Tabla 6.4: Principales destinos de las exportaciones argentinas
En millones de dólares, año 2018

Destino	Exportaciones	Participación
Mercosur	14.161	23%
Unión Europea	9.219	15%
NAFTA	6.312	10%
ASEAN	5.263	9%
China	4.488	7%
MAGREB y Egipto	3.254	5%
Resto de ALADI	3.127	5%
Chile	3.041	5%
Medio Oriente	2.928	5%
India	1.602	3%

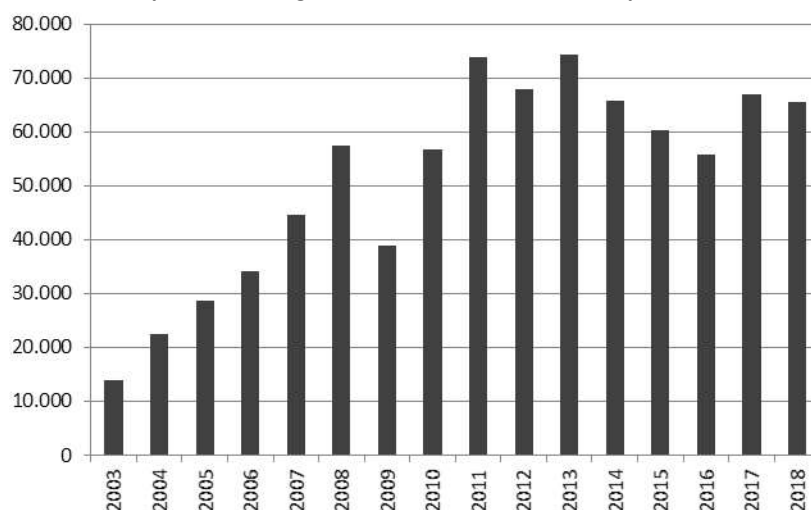
Fuente: IIE sobre la base de INDEC.

6.3.2. Importaciones

En el año 2018, las importaciones totales argentinas sumaron 65.443 millones de dólares. La comparación de esta cifra con su equivalente del año anterior indica que hubo una caída del 2,2%.

Entre las principales causas de la caída de las importaciones se distingue la disminución en el nivel de actividad que experimentó la economía argentina en el año 2018 y el aumento en el tipo de cambio real que encareció la compra de bienes y servicios al exterior.

Gráfico 6.4: Importaciones argentinas. En millones de dólares, periodo 2003 - 2018



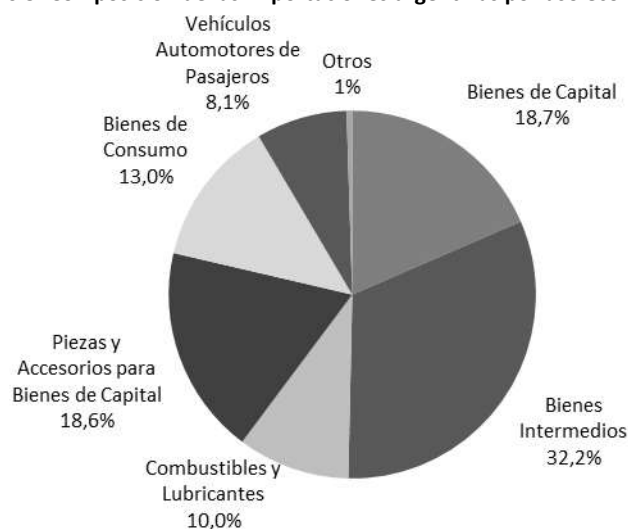
Fuente: IIE sobre la base de INDEC.

En cuanto a la composición de las importaciones por uso económico, se destacan las importaciones de bienes intermedios, que representaron un 31% del total de compras al exterior. En

segundo lugar, aparecen las importaciones de bienes de capital (19%) y la compra al exterior de piezas y accesorios para los bienes de capital (19%). Los bienes de consumo se ubican en cuarto lugar, representando el 13% de las importaciones totales efectuadas en el año 2018. El resto de las importaciones se repartió entre combustibles y lubricantes (10%), vehículos automotores de pasajeros (8%) y aquellas importaciones que no se incluyen dentro de las categorías mencionadas (0,45%).

En relación con la estructura de importaciones del año 2017, las importaciones del año 2018 no presentaron variaciones significativas. Los rubros que incrementaron su participación en el total de importaciones del país fueron los bienes intermedios, combustibles y lubricantes, los cuales vieron incrementados su participación en el orden de 1 p.p. a 4 p.p. Por su parte, los bienes de capital y vehículos automotores, disminuyeron su participación en torno a 1 p.p. y 3 p.p. El resto de los rubros mantuvo su participación constante.

Gráfico 6.5: Composición de las importaciones argentinas por uso económico. Año 2018



Fuente: IIE sobre la base de INDEC.

En la Tabla 6.5 se presentan las variaciones interanuales que experimentaron las importaciones por uso económico tanto en términos nominales como porcentuales. En particular, se destaca que, excepto dos, todos los rubros experimentaron una caída con respecto a igual periodo del año 2017. Los de mayor disminución fueron los bienes de capital (17,9%), seguido por vehículos automotores (16,2%), piezas y accesorios para bienes de capital (5,8%) y por último bienes de consumo (5,2%). Sólo los bienes intermedios y los combustibles y lubricantes se incrementaron con respecto al año anterior, en 14,6% y 14,1% respectivamente.

Tabla 6.5: Importaciones por uso económico. Variación interanual, año 2018

Uso económico	Dólares	Porcentaje
Bienes de capital	-2.674 millones	-17,9%
Bienes intermedios	2.608 millones	14,6%
Vehículos automotores de pasajeros	-1.023 millones	-16,2%
Piezas y accesorios para bienes de capital	-753 millones	-5,8%
Bienes de consumo	-467 millones	-5,2%
Combustibles y lubricantes	806 millones	14,1%

Fuente: IIE sobre la base de INDEC.

En cuanto a los orígenes de las importaciones, gran parte de las compras argentinas proceden de los países miembros del Mercosur (28%). China, Japón y los países de la ASEAN también

constituyeron otro origen importante de las importaciones; el 24% de las compras del país al exterior en el año 2018 se efectuó a este grupo de países del continente asiático.

Desagregando por países, Brasil es nuestro principal vendedor, siendo responsable del 24% de las compras externas argentinas. En el año 2018 fue origen de 15.695 millones de dólares en importaciones, seguido por China, desde donde se importaron 12.085 millones de dólares. En la Tabla 6.6 se listan los diez principales orígenes de importaciones del país para el año 2018.

Tabla 6.6: Principales orígenes de las importaciones argentinas
En millones de dólares, año 2018

Origen	Importaciones	Participación
Mercosur	18.370	28%
China	12.086	18%
Unión Europea	11.262	17%
NAFTA	9.960	15%
ASEAN	2.866	4%
Resto de ALADI	2.246	3%
Japón	1.057	2%
Chile	710	1%
República de Corea	836	1%
India	888	1%

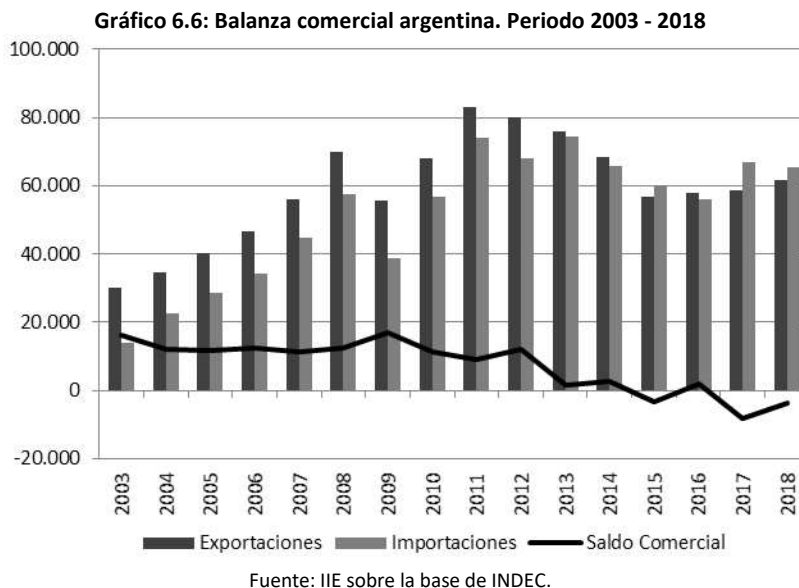
Fuente: IIE sobre la base de INDEC.

6.3.3. Saldo comercial

Como resultado de la evolución de las exportaciones e importaciones descriptas a lo largo de este apartado, en el año 2018 el intercambio comercial argentino dio lugar a un saldo deficitario de 3.823 millones de dólares. Este resultado constituyó una mejora importante con respecto al año anterior.

El incremento en el déficit comercial que se dio en el año 2017 con respecto al año 2016, que alcanzó 8.308 millones de dólares, se explica en gran parte por la dinámica descendente del tipo de cambio real. En 2018, esta tendencia fue inversa, ya que las exportaciones aumentaron 2.998 millones de dólares, mientras que las importaciones cayeron en 1.487 millones de dólares debido al aumento del tipo de cambio real.

Para concluir, en el Gráfico 6.6 se puede observar la evolución histórica de la balanza comercial argentina, y el comportamiento que tuvieron tanto las exportaciones como las importaciones desde el año 2003.



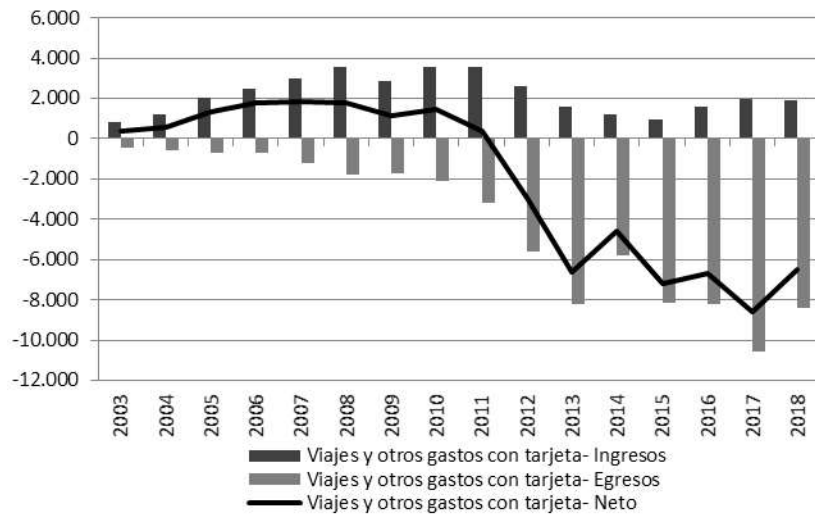
6.4. Turismo internacional

Uno de los determinantes más importantes del balance de servicios es el turismo internacional. En este sentido, el saldo de dicha cuenta arrojó valores positivos desde el año 2003 hasta el año 2011, lo que implica mayores gastos turísticos de extranjeros en el país que de argentinos en el exterior; a partir de ese momento, comenzó a revertirse la tendencia y a evidenciarse un saldo negativo.

En el año 2013 se alcanzó un déficit de 6.647 millones de dólares, que logró mejorar en parte hacia el año siguiente, donde el déficit alcanzó los 4.560 millones. Sin embargo, en 2015, el déficit en dicha cuenta superó el del año 2013, alcanzando 7.229 millones de dólares, que para el año 2016 si bien logró una reducción, todavía se mantenía por encima del valor de 2013. Esto se vio agravado durante el año 2017, al producirse un incremento interanual en el déficit de 29%, lo que evidencia un fuerte aumento del turismo y de las compras de argentinos en el exterior. Una de las principales causas de este fenómeno fue la existencia de un tipo de cambio real relativamente bajo, que abarataba los bienes y servicios extranjeros en comparación con los nacionales.

Para el año 2018, el incremento del tipo de cambio trajo aparejado que el balance de turismo, si bien fuera deficitario (6.512 millones de dólares), disminuyera un 24% respecto al año anterior. Este resultado implica que hubo un mayor gasto de turismo en el país, respecto al gasto en el exterior en comparación al año previo.

Gráfico 6.7: Turismo internacional. En millones de dólares, periodo 2003 - 2018



Nota: * 2018 el acumulado a noviembre.

Fuente: IIE sobre la base de INDEC.