

Título II: Región Centro

Capítulo 13: Mercado de trabajo de la Región Centro

Capítulo 13: Mercado de trabajo de la Región Centro

13.1. Introducción

La Región Centro, conformada por la provincia de Córdoba, Santa Fe y Entre Ríos, cuenta con un total de 8.446.503 habitantes, lo que representa el 19,2% de la población nacional, según datos de población proyectados para 2017 por INDEC. En términos económicos, a lo largo de los últimos tres años, si se analiza la evolución del Producto Bruto Geográfico, se desaceleró la actividad económica de la región, lo cual impacta en su mercado laboral. En este sentido, y al ser dicha región la segunda más grande del país, es importante analizar su situación laboral a través de algunos indicadores del mercado del trabajo, que son la base para llevar a cabo políticas que mejoren las prácticas y las condiciones laborales, lo cual genera una evolución favorable de la productividad de la mano de obra y la competitividad de la región.

13.2. Evolución de los indicadores del mercado laboral

El análisis de la evolución de los indicadores laborales constituye un importante termómetro para medir la calidad de vida que lleva una determinada población. Los datos sobre indicadores laborales surgen de publicaciones de INDEC a partir de la Encuesta Permanente de Hogares. Esta lleva a cabo un relevamiento por aglomerado, por lo que el análisis estará sujeto a la forma en que los datos son publicados. De esta manera, se consideran los aglomerados Gran Córdoba y Río Cuarto correspondientes a la provincia de Córdoba, Gran Rosario y Gran Santa Fe por la provincia de Santa Fe y, por último, Gran Paraná correspondiente a la provincia de Entre Ríos. A lo largo de la sección, se presentarán las series de los distintos indicadores laborales desde el primer trimestre de 2015 hasta el tercer trimestre de 2017. Cabe aclarar que los datos correspondientes a periodos previos a 2016 deben ser tomados con cautela hasta tanto sean revisados por INDEC y además, los datos correspondientes al cuarto trimestre de 2015 y primer trimestre de 2016 no se encuentran publicados.

En la Tabla 13.1 se presenta la tasa de actividad, medida como la proporción de la población económicamente activa sobre la población total, para los cinco aglomerados de la Región Centro. Para el caso del Gran Córdoba, se tiene que durante el primer trimestre de 2017 se registró una tasa de actividad de 45,3%, menor a lo alcanzado durante el primer trimestre de 2015. La comparación con el primer trimestre de 2016 no puede llevarse a cabo por falta de datos. Respecto al segundo trimestre de 2017, se observa que la tasa de actividad del Gran Córdoba fue menor a la que se registró en los mismos trimestres de 2015 y 2016. Por último, durante el tercer trimestre de 2017, la tasa de actividad se ubica en un 46,4%, de nuevo menor a los niveles de los terceros trimestre de 2015 (47,5%) y 2016 (47,3%). De esta manera, se observa ciertas desmejoras en la tasa de actividad del Gran Córdoba en 2017. Por otro lado, teniendo en cuenta Río Cuarto, se observa que el indicador alcanzó en el primer trimestre de 2017 un nivel inferior comparado al primer trimestre de 2015. En el segundo trimestre de 2017 la tasa de actividad de Río Cuarto se ubicó en un 45,4%, nivel levemente superior al registrado en el mismo trimestre de 2015 pero inferior comparando con el segundo trimestre de 2016. En último lugar, teniendo en cuenta el tercer trimestre de 2017, se tiene que la tasa de actividad se ubica en un 48,1% lo cual supera marcadamente lo registrado en el tercer trimestre de 2015 (44,6%) y es apenas superior al nivel correspondiente al tercer trimestre de 2016 (48,0%).

Si se observa la evolución de la tasa de actividad en el Gran Rosario, se tiene que la tasa registrada en el primer trimestre de 2017 (47,8%) es menor a la observada en el mismo trimestre

del año 2015. Respecto a lo registrado durante el segundo trimestre de 2017 (48,2%), se tiene que la tasa se ubica por debajo de lo observado en el segundo trimestre de 2015 pero por encima del nivel alcanzado en el segundo trimestre de 2016. Para el tercer trimestre de 2017 (46,5%), el Gran Rosario registra una tasa de actividad menor a la registrada en los mismos trimestres de años anteriores. Mirando la situación del Gran Santa Fe, la tasa de actividad durante el primer y segundo trimestre de 2017 se ha mantenido constante (41,8%), siendo en ambos casos un nivel inferior a lo alcanzado en 2015. Respecto a 2016, la tasa alcanzada en el segundo trimestre de 2017 se encuentra levemente por encima de la correspondiente al segundo trimestre. El último dato indica una tasa de actividad de 42,6% la cual supera a aquella del tercer trimestre de 2016 (40,6%) pero no alcanza el 43% correspondiente al tercer trimestre de 2015.

En último lugar, para el Gran Paraná se observa que la tasa de actividad ha superado durante los tres trimestres de 2017 para el cual se tienen datos (43,5%, 44,6% y 46,2% para el primer, segundo y tercer trimestre, respectivamente) a los niveles de 2015. Respecto a 2016, el primer trimestre ha sido relativamente igual en 2017 aunque los datos exhiben mejoras para el segundo y tercer trimestre de 2017.

Tabla 13.1: Tasa de actividad por aglomerado: población económicamente activa / población total. Periodo 1T-2015 al 3T-2017

Período	Gran Córdoba	Río Cuarto	Gran Rosario	Gran Santa Fe	Gran Paraná
1T – 2015	46,7	47,0	49,3	43,1	43,4
2T – 2015	47,7	44,9	48,6	42,7	43,3
3T – 2015	47,5	44,6	47,6	43,0	44,2
4T – 2015	s/d	s/d	s/d	s/d	s/d
1T – 2016	s/d	s/d	s/d	s/d	s/d
2T – 2016	47,4	45,9	47,9	41,4	43,6
3T – 2016	47,3	45,0	47,4	40,5	44,3
4T – 2016	44,6	48,0	48,7	43,6	44,3
1T – 2017	45,3	44,3	47,8	41,8	43,5
2T – 2017	45,6	45,4	48,2	41,8	44,6
3T – 2017	46,4	48,1	46,5	42,6	46,2

Fuente: IIE sobre la base de Instituto Nacional de Estadística y Censos (INDEC).

En cuanto a la tasa de empleo⁸², teniendo en cuenta el Gran Córdoba, durante el primer y segundo trimestre de 2017, se observa que se alcanzaron niveles más bajos que los de los mismos trimestres de años anteriores. Para el tercer trimestre de 2017, el indicador se ubica en un 42,1%, levemente inferior al valor observado en el mismo trimestre de 2016. Para Río Cuarto los datos muestran una tasa de empleo menor en el primer trimestre de 2017 comparando con el primer trimestre de 2015. Sin embargo, el segundo trimestre de 2017 muestra mejoras del indicador comparando con los mismos trimestres de años anteriores. Por último, la tasa de empleo alcanza el 45,2% para el tercer trimestre de 2017, notablemente por encima del 42,3% del año anterior.

Mirando el Gran Rosario, los primeros tres trimestres de 2017 presentan tasas de empleo menores en comparación con los mismos trimestres de años anteriores, exceptuando el caso del segundo trimestre de 2017 que muestra ser mayor al alcanzado en el mismo trimestre de 2016. Considerando el Gran Santa Fe, se tiene que el primer y segundo trimestre de 2017 exhiben valores menores a los observados en los mismos trimestres de 2015 y 2016. Sin embargo, si se considera la tasa de empleo registrada en el tercer trimestre de 2017 (41,2%) se puede ver que

⁸² Porcentaje de la población ocupada respecto a la población total.

alcanza un nivel superior al registrado para el tercer trimestre de 2015 (40,9%) y tercer trimestre de 2016 (39,0%).

Por último, analizando el Gran Paraná, los niveles de la tasa de empleo para los primeros tres trimestres de 2017 muestran ser mejores que sus respectivos valores de 2015 y 2016. Según el último dato disponible, la tasa de actividad en el Gran Paraná es 44,1%.

En términos generales, respecto a la tasa de empleo, la situación del Gran Córdoba y del Gran Rosario para 2017 es levemente peor a aquella observada durante 2015 y 2016. Por su parte, los aglomerados Río Cuarto y Santa Fe enfrentan una situación ambigua mientras que el Gran Paraná exhibe claras mejoras durante los tres primeros trimestres de 2017 comparando con 2015 y 2016.

Tabla 13.2: Tasa de empleo por aglomerado: población ocupada / población total. Periodo 1T-2015 al 3T-2017

Período	Gran Córdoba	Río Cuarto	Gran Rosario	Gran Santa Fe	Gran Paraná
1T – 2015	43,0	43,0	44,9	40,7	40,6
2T – 2015	42,8	41,8	44,6	40,1	41,1
3T – 2015	43,3	41,2	43,4	40,9	43,0
4T – 2015	s/d	s/d	s/d	s/d	s/d
1T – 2016	s/d	s/d	s/d	s/d	s/d
2T – 2016	42,0	41,1	42,3	39,3	41,8
3T – 2016	42,7	42,3	43,0	39,0	42,7
4T – 2016	41,0	43,6	44,6	41,4	42,1
1T – 2017	41,0	40,3	42,9	39,7	41,6
2T – 2017	41,9	42,3	43,0	39,7	43,6
3T – 2017	42,1	45,2	42,6	41,2	44,1

Fuente: IIE sobre la base de Instituto Nacional de Estadística y Censos (INDEC).

Otro indicador que permite conocer la dinámica del mercado de trabajo es la tasa de desocupación⁸³. En primer lugar, mirando al Gran Córdoba, se tiene que la tasa de desocupación alcanzó en el tercer trimestre de 2017 el nivel de 9,1%, mostrando una leve mejora respecto al tercer trimestre de 2016 (9,8%) y similar al de 2015 (9,0%). Teniendo en cuenta el segundo trimestre, el indicador también se ubica en niveles menores a los registrados para los mismos trimestres de los dos años previos. Por lo tanto, se puede notar cierta recuperación en el mercado laboral de este aglomerado teniendo en cuenta el desempleo. Por su parte, Río Cuarto presentó en el tercer trimestre de 2017 una tasa de desocupación de 6,2% que no ha variado respecto al tercer trimestre de 2016 pero es menor a la tasa del tercer trimestre de 2015 (7,7%). Durante el segundo trimestre de 2017, la tasa de desocupación alcanzada (6,9%) fue bastante menor a la correspondiente al segundo trimestre de 2016 (10,5%) pero constante respecto al mismo trimestre de 2015.

Considerando el aglomerado Gran Rosario, se tiene una tasa de desempleo en el tercer trimestre de 2017 de 8,4%, lo cual representa una mejora respecto al tercer trimestre de 2016 (9,3%) Además, la tasa de desocupación del segundo trimestre de 2017 (10,8%) se ubica por debajo de la correspondiente al segundo trimestre de 2016 (11,7%). Sin embargo, las tasas observadas para el primer y segundo trimestre de 2017 son mayores a las registradas para los mismos trimestres del año 2015. En cuanto al Gran Santa Fe, se tiene una tasa de desocupación mucho más baja que el resto de los aglomerados, siendo de 3,1% para el tercer trimestre de 2017. Se observa que la tasa de desocupación ha disminuido respecto al tercer trimestre de 2016 (3,8%)

⁸³ Mide la proporción de la población económicamente activa que, no teniendo ocupación, busca activamente trabajo y está disponible para empezar a trabajar.

y tercer trimestre de 2015 (4,9%). Si bien esto puede significar mejoras en la situación del mercado laboral de este aglomerado, cabe decir que los niveles alcanzados por el indicador durante el primer y segundo trimestre de 2017 fueron mayores a sus correspondientes niveles de 2015 y 2016.

Por último, el Gran Paraná exhibe una tasa de desocupación del 4,6%, superior a los valores observados para el tercer trimestre de 2016 (3,6%) y el tercer trimestre de 2015 (2,8%). Mirando el segundo trimestre, se tiene que el nivel alcanzado en 2017 es menor a los correspondientes valores de 2015 y 2016.

Tabla 13.3: Tasa de desocupación por aglomerado: desocupados / población económicamente activa. Periodo 1T-2015 al 3T-2017

Período	Gran Córdoba	Río Cuarto	Gran Rosario	Gran Santa Fe	Gran Paraná
1T – 2015	7,9	8,6	8,8	5,6	6,4
2T – 2015	10,2	6,9	8,3	6,1	5,0
3T – 2015	9,0	7,7	8,8	4,9	2,8
4T – 2015	s/d	s/d	s/d	s/d	s/d
1T – 2016	s/d	s/d	s/d	s/d	s/d
2T – 2016	11,5	10,5	11,7	5,0	4,1
3T – 2016	9,8	6,2	9,3	3,8	3,6
4T – 2016	8,0	9,1	8,6	5,1	5,0
1T – 2017	9,6	9,1	10,3	5,2	4,4
2T – 2017	8,1	6,9	10,8	5,1	2,2
3T – 2017	9,1	6,2	8,4	3,1	4,6

Fuente: IIE sobre la base de Instituto Nacional de Estadística y Censos (INDEC).

Por último es posible analizar la tasa de subocupación, la que se calcula como el porcentaje entre la población subocupada⁸⁴ y la población económicamente activa. Siguiendo los datos presentados en la Tabla 13.4, para el tercer trimestre de 2017 el Gran Córdoba presenta una tasa de subocupación de 14,2%, significativamente mayor al nivel registrado en 2016 (11,9%) y en 2015 (13,5%). El nivel de subocupación en el Gran Córdoba para el segundo trimestre de 2017 también es más elevado que los correspondientes niveles de 2015 y 2016. En cuanto a Río Cuarto, la tasa de subocupación alcanza el 6,3%, nivel idéntico al de 2015 pero mayor al de 2016 (3,4%). En cuanto a los valores del primer y segundo trimestre de 2017, se observa que aquellos son mayores a los registrados en los dos años anteriores.

Por otro lado, considerando al Gran Rosario, la tasa de subocupación ronda el 8,8% para el tercer trimestre de 2017, levemente por encima al registrado en el tercer trimestre de 2016 (8,1%) y bastante mayor al valor del tercer trimestre de 2015 (7,0%). Los valores para el primer y segundo trimestre de 2017 muestran ser mayores que aquellos correspondientes a los mismos trimestre de 2015 y 2016. Para el Gran Santa Fe se tiene que la tasa de subocupación se ubica en un 9,1%, inferior a los valores del tercer trimestre de 2016 (8,8%) y 2015 (10,4%). Para el primer y segundo trimestre de 2017 se observan mejoras en el indicador, alcanzando niveles menores que los dos años previos.

En último lugar, el Gran Paraná exhibe una tasa de subocupación del orden del 8,1% para el tercer trimestre de 2017, casi idéntico al valor del tercer trimestre de 2016 (8,2%) y bastante por encima del valor alcanzado en el tercer trimestre de 2015 (4,2%). En cuanto al segundo trimestre de 2017, se observa cierta mejora respecto al segundo trimestre de 2016 aunque no

⁸⁴ Población subocupada: se refiere a la subocupación por insuficiencia de horas, visible u horaria y comprende a los ocupados que trabajan menos de 35 horas semanales por causas involuntarias y están dispuestos a trabajar más horas.

así respecto a 2015. Durante el primer trimestre de 2017 la tasa de subocupación fue 3,4%, nivel bastante menor a la registrada para el primer trimestre de 2015 (5,1%).

Tabla 13.4: Tasa de subocupación por aglomerado: subocupados / población económicamente activa. Periodo 1T-2015 al 3T-2017

Período	Gran Córdoba	Río Cuarto	Gran Rosario	Gran Santa Fe	Gran Paraná
1T – 2015	10,7	6,4	7,3	8,8	5,1
2T – 2015	13,4	6,9	9,0	6,9	6,2
3T – 2015	13,5	6,3	7,0	10,4	4,2
4T – 2015	s/d	s/d	s/d	s/d	s/d
1T – 2016	s/d	s/d	s/d	s/d	s/d
2T – 2016	14,2	6,8	10,1	6,4	8,1
3T – 2016	11,9	3,4	8,1	8,8	8,2
4T – 2016	10,2	4,6	8,9	8,8	7,4
1T – 2017	10,5	4,5	10,8	7,0	3,4
2T – 2017	15,0	4,8	11,1	6,5	7,5
3T – 2017	14,2	6,3	8,8	9,1	8,1

Fuente: IIE sobre la base de Instituto Nacional de Estadística y Censos (INDEC).

Es posible clasificar la población subocupada, a su vez, en dos categorías: la población subocupada demandante, es decir, aquella que quiere trabajar más horas y está buscando activamente trabajarlas; y la población subocupada no demandante, aquella que si bien está dispuesta a trabajar más horas, no está en la búsqueda activa de otra ocupación. En este sentido, teniendo en cuenta el tercer trimestre de 2017, la tasa de subocupación demandante ha crecido respecto al tercer trimestre de 2016 en el Gran Córdoba, Río Cuarto y en el Gran Rosario; por otro lado, el indicador ha caído en el Gran Paraná y en el Gran Santa Fe. Las tasas registradas para el tercer trimestre de 2017 son 11,5%, 5,1% y 6,9% para el Gran Córdoba, Río Cuarto y el Gran Rosario, respectivamente. Por último, las tasas para el Gran Paraná y el Gran Santa Fe son 6,4% y 5,0%.

13.3. Evolución del empleo privado formal

En esta sección, el análisis estará basado en las estadísticas elaboradas por el Observatorio de Empleo y Dinámica Empresarial perteneciente al Ministerio de Trabajo, Empleo y Seguridad Social de la Nación. Estos informes están desagregados por provincia, por lo que se analizará la evolución del empleo privado formal de las provincias de Córdoba, Santa Fe y Entre Ríos. Adicionalmente, se llevará a cabo la desagregación del total de puestos de trabajo por sector económico para las tres provincias en consideración.

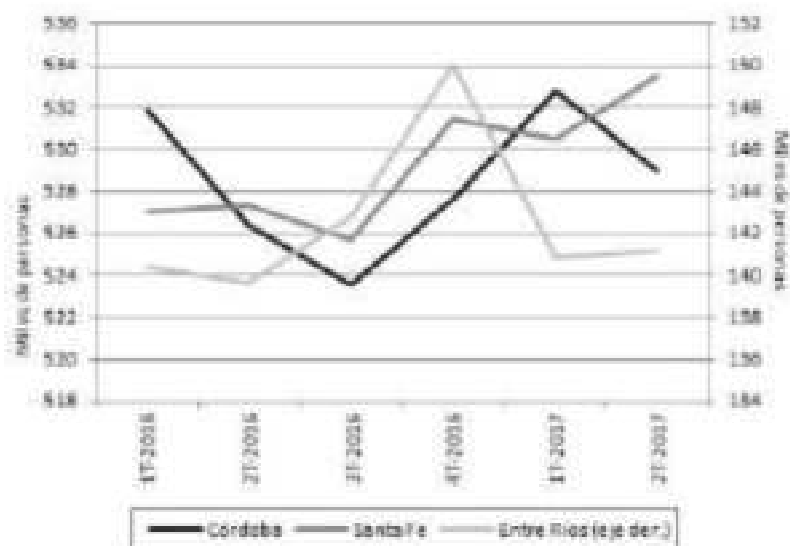
En primer lugar, observando el Gráfico 13.1, en la provincia de Córdoba los puestos privados formales han disminuido durante el segundo y el tercer trimestre de 2016, alcanzando un mínimo de 523 mil puestos en el tercer trimestre de ese año. A partir del cuarto trimestre de 2016 la situación ha comenzado a mejorar y para el último dato disponible correspondiente al segundo trimestre de 2017 indica que Córdoba cuenta con 529 mil puestos. Comparando este último dato con el correspondiente al segundo trimestre de 2016, se tiene que la provincia lleva incorporados 2.500 puestos de trabajo. Si bien dichas incorporaciones son necesarias y positivas, son insuficientes para alcanzar el nivel que se registró para el primer trimestre de 2016, momento a partir del cual la serie comienza a decrecer.

Tomando bajo consideración la provincia de Santa Fe, se tiene que durante el año 2016 la serie ha sufrido oscilaciones pero a partir del año 2017 se observa un crecimiento en la cantidad de

puestos de trabajo registrados. De esta manera, se registran 533 mil puestos para el segundo trimestre de 2017, lo que ha significado 6 mil puestos adicionales respecto al segundo trimestre de 2016.

Por último, la provincia de Entre Ríos también ha presentado fluctuaciones durante 2016 alcanzando un máximo de 150 mil puestos para el cuarto trimestre de dicho año. Ahora bien, comparando el primer trimestre de 2017 con el mismo trimestre de 2016 se observa que la cantidad de puestos se ha mantenido constante. Por otro lado, durante el segundo trimestre de 2017 se han incorporado 1.500 puestos de trabajo formales.

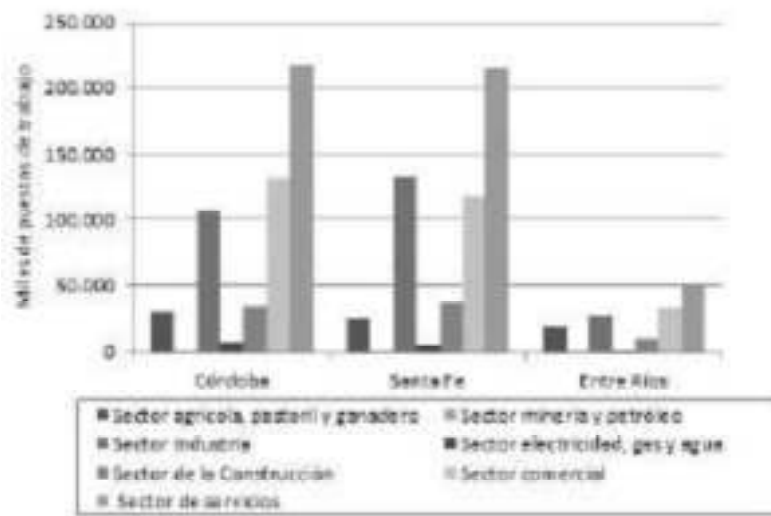
Gráfico 13.1: Empleo registrado privado formal en la provincia de Córdoba, Santa Fe y Entre Ríos. Periodo 1T-2016 al 2T-2017



Fuente: IIE sobre la base de OEDE.

A continuación, se llevará a cabo un análisis de la composición de los puestos de trabajo privados formales del segundo trimestre de 2017 por sector económico de manera de conocer con mayor profundidad la estructura del mercado de trabajo de la Región Centro. En el Gráfico 13.2 se puede observar que en las tres provincias el Sector de servicios es responsable de la ocupación de la mayor cantidad de puestos de trabajo privado. Particularmente, en Córdoba y en Santa Fe alrededor de un 40% de los puestos de trabajo privados pertenecen al sector servicios y en Entre Ríos dicho valor se ubica en un 35%. El segundo lugar es ocupado por el sector comercial tanto en las provincias de Córdoba como de Entre Ríos, mientras que en Santa Fe el sector de la industria se lleva el segundo puesto. En los tres casos, dichos sectores son responsable de alrededor de un 24% del total de puestos. Respecto a los sectores que menor cantidad de puestos de trabajo generan, se puede observar que en las tres provincias esto es ocupado por los sectores de minería y petróleo, de electricidad, gas y agua y el sector agrícola, pastoril y ganadero. Sumando estos tres sectores se obtiene que son responsables de tan solo 7,5% y 5,8% para los casos de Córdoba y Santa Fe, mientras que en Entre Ríos generan un 15,0% del total de puestos de trabajo privados formales.

Gráfico 13.2: Composición de los puestos de trabajo privado formales por sector económico en las provincias de Córdoba, Santa Fe y Entre Ríos. Segundo trimestre 2017



Fuente: IIE sobre la base de OEDE.

